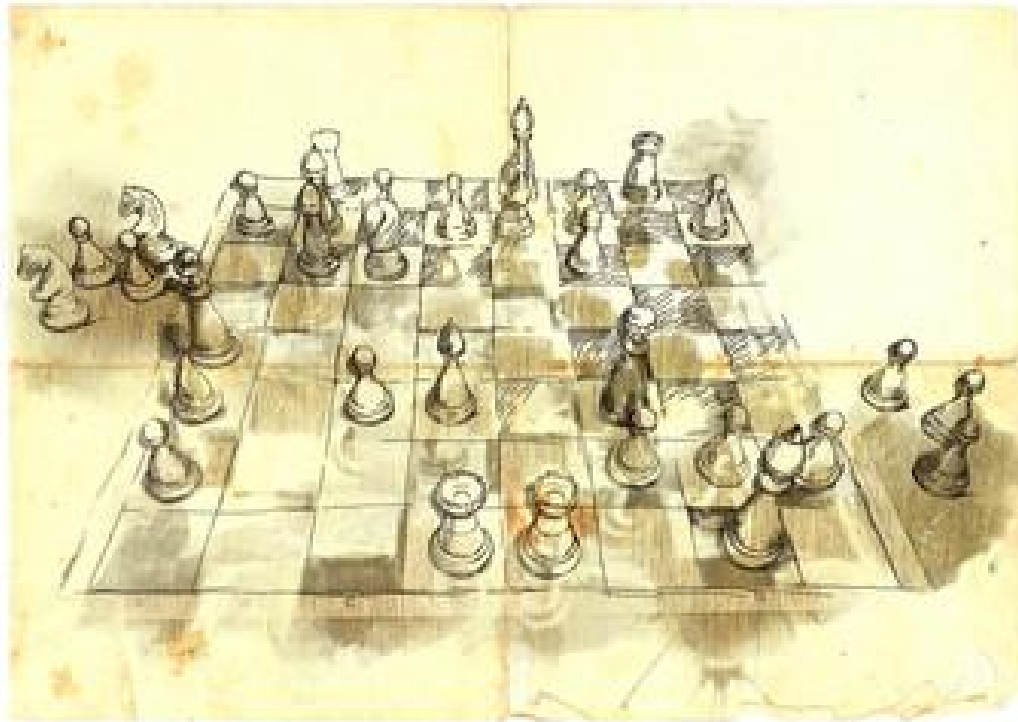


# A PARTIDA SEMPREVIVA

A partida **Sempreviva** é uma famosa partida de xadrez jogada em 1852 por Adolf Anderssen e Jean Dufresne. Adolf Anderssen era um dos melhores jogadores de sua época e foi considerado por muitos o campeão mundial depois de vencer o Campeonato de Londres de Xadrez em 1851. Jean Dufresne, um popular autor de livros de xadrez, era um mestre de menor, mas ainda assim, considerável habilidade.

À semelhança da "Partida Imortal", a partida **Sempreviva** foi disputada informalmente. Mais tarde, Wilhelm Steinitz identificou a partida como "Sempreviva na grinalda de Anderssen's", batizando o jogo como ele é conhecido hoje. A citação original era "Evergreen in Anderssen's laurel wreath". Evergreen (diretamente traduzindo: sempreverde ou semprevivo) é um pinheiro de folhas perenes e laurel é a designação geral das folhas com formato lanceolado, como as do pinheiro. Sendo então **Sempreviva** a tradução comum de Evergreen, adotou-se esse apelido para a partida em português.



**Branças: Adolf Anderssen**

**Negras: Jean Dufresne**

**Berlim - 1852**

**1. e4 e5**

**2. Nf3 Nc6**

**3. Bc4 Bc5**

**4. b4**

Este é o Gambito Evans, um das linhas da Giuoco Piano, o gambito Evans era uma abertura bastante popular no século 19 e ainda vista ocasionalmente hoje em dia. Nela, as brancas dão algum material em troca de um desenvolvimento mais eficiente de peças.

**4... Bxb4**  
**5. c3 Ba5**

**6. d4 exd4**  
**7. O-O d3 !?**

Este movimento não é considerado uma boa resposta; as alternativas preferíveis incluem dxc3 ou d6. Sabendo que Anderssen, jogando o gambito Evans, era mais perigoso que Curro Jimenez no Corte Inglês, Dufresne devolve um dos peões conquistados a fim de entorpecer, o mais possível, o desenvolvimento branco.

**8. Qb3 !?**

O lance ataca diretamente o peão na f7, mas Burgess sugere Te1 ao invés do jogado.

**8... Qf6**

**9. e5 ! Qg6**

O peão branco na e5 não pode ser capturado; se as pretas jogam 9. ... Cxe5, então 10. Te1 d6 11. Da4+, formando um garfo entre o rei e o bispo, ganhando uma peça.

**10. Re1 ! Nge7**

**11. Ba3 b5 ?!**

Ao invés de defender sua própria posição, as pretas oferecem um contra-sacrifício para colocar a torre da dama em jogo. Apesar disso Burgess sugere 11. ...a6 para permitir que o peão da coluna b avance mais tarde, ganhando um tempo.

**12. Qxb5 Rb8**

**13. Qa4 Bb6**

As pretas não podem jogar O-O agora porque 14. Bxe7 ganharia uma peça pois o cavalo na c6 não pode defender simultaneamente o cavalo na e7 e o bispo na a5.

**14. Nbd2 Bb7**

Graças a seu surpreendente lance lateral, Dufresne conseguiu que seu par de bispos aponte perigosamente ao roque de Anderssen.

**15. Ne4 Qf5 ??**

Um grave erro, pois a dama negra agora vai ficar pessimamente colocada...

**16. Bxd3 Qh5**

**17. Nf6 + !?**

Um belo sacrifício, embora Burgess tenha notado que 17. Cg3 Dh6 18. Bc1 De6 19. Bc4 ganha material e por um caminho bem mais simples.

**17... gxf6**

**18. exf6**

Sem dúvida, é evidente que após o sacrifício de cavalo de Anderssen a situação do rei negro se tornou muito perigosa, porém...

**18... Rg8**

A do rei branco também! É que ambos rivais parecem estar dispostos a iniciar, de imediato, um terrível ataque combinativo!

## 19. Rad1 !! Qxf3 ?

A dama preta não pode ser capturada porque a torre na g8 prega o peão branco na g2 (ver posição). De qualquer forma, após 19. ... Dh3! as brancas teriam que jogar muito precisamente para manter a vantagem. O próximo lance perde rapidamente, como ficará óbvio na continuação:

As negras ganharam uma peça e ameaçam mate em um. Seu ataque parece totalmente decisivo, porém... (As negras dispunham aqui de várias continuações, algumas delas com interessantes sacrifícios, porém, após muitas décadas de análises, chegou-se à conclusão que 19...Tg4! Era a opção que dava mais guerra.)

## 20. Rxe7 !! Nxe7

## 21. Qxd7 ! Kxd7

## 22. Bf5 + !

Um magnífico xeque duplo descoberto! Xeques duplos são perigosos pois forçam o rei a se mover. Aqui ele não foi apenas perigoso, mas decisivo.

## 22... Ke8

Muito bonito também era o mate após 22...Kc6 e depois 23.Bd7#!)

## 23. Bd7 + Kf8

## 24. Be7 ++

## 1-0

Assim jogava Adolf Anderssen!. Savielly Tartakower disse sobre o jogo: "Uma combinação ímpar na literatura do Xadrez".



Anderssen



Dufresne